

## ONE-STEP Blow-Dry Multi Styler aparat za sušenje in oblikovanje pričeske

RVDR5333E

NAVODILA ZA UPORABO

### TA POMEMBNA VARNOSTNA NAVODILA SKRBNO SHRANITE.

Pred prvo uporabo preberite vsa navodila. Ta aparat je namenjen izključno uporabi v gospodinjstvu.

Ta navodila so na voljo tudi na naši spletni strani. Prosimo, obiščite [www.helenoftroy.com/emea-en/](http://www.helenoftroy.com/emea-en/)



**OPOZORILO:** Aparata ne uporabljajte v bližini kopalne kadi, prhe, umivalnika ali drugih posod, ki vsebujejo vodo.

**OPOZORILO:** Če aparat uporabljate v kopalnici, ga po uporabi izključite iz omrežja, saj bližina vode predstavlja tveganje celo, kadar je aparat izklopljen.

Za dodatno zaščito vam priporočamo, da v napeljavo kopalnice vgradite stikalo za diferenčno tokovno zaščito (zaščitno stikalo RCD) z nazivnim tokom do 30 mA. Posvetujte se z inštalaterjem.

Otroci, starejši od osem let, in osebe z zmanjšanimi fizičnimi, zaznavnimi ali umskimi sposobnostmi oziroma pomanjkanjem izkušenj in znanja lahko uporabljajo ta aparat samo, če so pod nadzorom ali če so ustrezno seznanjeni z navodili za varno uporabo aparata ter razumejo tveganja, ki so jim pri tem lahko izpostavljeni.

Preprečite, da bi se otroci igrali z aparatom, zato jih nadzorujte.

Otroci lahko čistijo in vzdržujejo aparat samo, če so pod nadzorom.

Če je priključna vrstica poškodovana, jo mora zamenjati proizvajalec, njegov servisni partner ali podobno usposobljena oseba, ki dobro pozna tveganja.

**OPOZORILO:** Aparata ne pustite brez nadzora. Pazite, da med njegovo uporabo gola koža ali oči ne pridejo v stik s katero koli vročo površino aparata. Kadar je aparat vroč ali priključen na vtičnico, ga ne smete položiti na površino, ki ni odporna proti vročini. Kadar aparata ne uporabljate, ga vedno izključite iz omrežja.

**OPOZORILO:** Med uporabo krtače ne smete blokirati vhodne ali izhodne odprtine za zrak.

Pazite, da v vhodno odprtino za zrak ne zaidejo lasje. Izhodna odprtina za zrak se med uporabo aparata zelo segreje, zato se ne dotikajte odprtine ali kakršnega koli dodatka, ki je nameščen na njej.

**OPOMBA:** Izdelek uporabljajte samo na laseh, osušenih z brisačo.

**OPOZORILO:** V primeru motenj delovanja izdelka ne poskušajte popraviti. Ta aparat nima sestavnih delov, ki bi jih lahko popravil uporabnik sam.

### **Aparat za sušenje in oblikovanje pričeske One-Step Blow-Dry Multi Styler**

Revolucionarni aparat za sušenje las in oblikovanje pričeske v enem koraku je zasnovan za oblikovanje različnih pričesk na vseh vrstah las. Med sušenjem, kodranjem in oblikovanjem brez ekstremne vročine je nežen do las, da ustvari sijoče pričeske zdravega videza z manj poškodbami las.

### **Keramična turmalinska tehnologija**

Pomaga zmanjšati statično naelektrenost in skrepanost las ter izboljša sijaj za svilnato gladke rezultate.

### **Trojna keramična prevleka**

Trojna keramična prevleka pomaga zmanjšati poškodbe zaradi čezmerne oblikovanja las z enakomerno porazdelitvijo toplote, kar poskrbi za hitro in enostavno oblikovanje.

### **Izklop ob pregretju**

Ta aparat je opremljen s termostatom, ki se izklopi (OFF – 0), če temperatura sušilnika preseže optimalno raven za sušenje las zaradi delno blokirane vhodne ali izhodne odprtine za zrak. Če aparat preneha delovati ali oddaja samo hladen zrak, ga izklopite (OFF – 0) in počakajte, da se ohladi. Ko se aparat ohladi, se termostat avtomatsko ponastavi in krtačo lahko ponovno uporabljate.

## Oblikovanje pričeske

- Lase vedno osušite z brisačo, da odstranite odvečno vodo, in jih razčesite z glavnikom ali krtačo. Oblikovanje je hitrejše, če so lasje rahlo vlažni, ne pa mokri.
- Aparat priključite na električno omrežje in zavrtite gumb za izbiro temperature na NIZKO nastavitvev (I). Temperaturo postopoma zvišujte, dokler vam ne ustreza.
- Z nastavkom za sušenje las pri koreninah začnite sušiti lase, tako da jih obenem češete s prsti in privzdignete pramene ter usmerite nastavek proti koreninam. Nadaljujte, dokler lasje pri koreninah niso suhi.
- Odstranite nastavek in pritrdite 32-mm valj za kodranje ali ovalno krtačo (za navodila glejte nadaljevanje in slike).
- Najboljše rezultate boste dosegli, če lase ločite na primerne pramene.
- Aparat držite navpično, vstavite 25-milimetrski pramen las pri konicah pod sponko in ga navijte proti lasišču. Za najboljše rezultate lase porazdelite po valju, tako da se ne prekrivajo.
- Aparat še naprej držite navpično, dokler lasje niso na otip suhi. (Če je potrebnega več sušenja, ponovite z istim pramenom.)
- Narahlo pritisnite sponko, da sprostite lase, in potegnite aparat navzdol, da odvijete koder.
- Ponavljajte s preostalimi prameni, dokler lasje niso posušeni v prožne spiralne kodre.
- Ko končate pričesko, izklopite aparat.

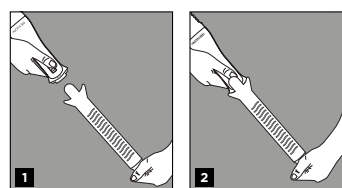
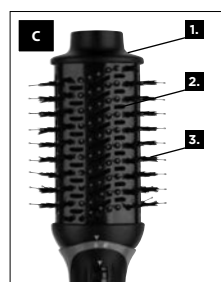
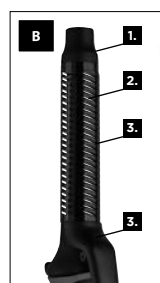
Nasvet za oblikovanje: Ko so lasje še vedno speti, obrnite gumb za izbiro temperature na HLADNO nastavitvev in zadržite 10–15 sekund.

## Zamenjava nastavkov

Pritisnite tipko za sprostitev navzdol in ročaj rahlo zasukajte v desno, obenem pa potegnite nastavek z ročaja aparata (slika 1). Drug nastavek pritrdite tako, da ga poravnate z ročajem in vstavite z rahlim zasukom v levo, dokler ne zaslišite klika, s katerim se nastavek zaskoči na svoje mesto (slika 2).

## Sestavni deli:

- A. Ozki nastavek za sušenje las pri koreninah
  - B. 32-mm valj za kodranje
    1. Hladna konica
    2. Valj z odprtini za zrak po celotnem obsegu
    3. Sponka
    4. Prijem za palec
  - C. 64-mm ovalna krtača
    1. Hladna konica
    2. Odprtine za zrak
    3. Konice z aktivnim ogljem
  - D. Tipka za sprostitev nastavka
  - E. Lahek ergonomičen ročaj
  - F. 4 nastavitve (izklop, \*, I, II, III)
  - G. Vhodne odprtine za zrak
  - H. Vrtljiva priključna vrvica, ki se ne zapleta (2,5 m)
- Videz aparata lahko odstopa od prikazanega na sliki.



## Čiščenje

Aparat po uporabi vedno izključite iz omrežja in pustite, da se pred čiščenjem ohladi. Zunanjo površino sušilnika očistite z rahlo vlažno krpo in jo nato obrišite do suhega. Prah in puhaste kosme lahko odstranite iz vhodnih odprtin za zrak z majhno ščetko ali sesalnikom z ustreznim nastavkom.

## Shranjevanje

Kadar aparata ne uporabljate, ga vedno izključite iz omrežja.

Preden aparat pospravite, počakajte, da se ohladi.

Vedno ga hranite na suhem mestu. Ne vlecite ali zvijajte priključne vrvice. Priključne vrvice ne ovijajte okrog aparata, sicer se lahko predčasno obrabi in se poškoduje. Redno preverjajte priključno vrvico, če je obrabljena ali poškodovana (še posebej na mestu, kjer vstopa v aparat in v omrežni vtič).

## Garancija in servis

---

Za vaš aparat Revlon velja garancija, ki pokriva napake med normalno uporabo in traja štiri leta od datuma nakupa. Omejena štiriletna garancija velja samo za glavni aparat za oblikovanje in ne pokriva nobenih nastavkov. Nastavki so predmet omejene enoletne garancije, poleg tega jih je mogoče kupiti posebej. Ob vsakem garancijskem zahtevku je treba predložiti dokazilo o nakupu. Če vaš izdelek ne deluje zadovoljivo zaradi napak v materialu ali izdelavi, ga bomo znotraj garancijske dobe zamenjali. Prosimo, da shranite račun ali drugo dokazilo o nakupu za primer kakršnega koli zahtevka v garancijski dobi. Brez predloženega dokazila o nakupu garancija ne velja. Aparat skupaj z veljavnim blagajniškim računom preprosto odnesite nazaj k prodajalcu, pri katerem ste ga kupili, in brezplačno boste prejeli nadomestni izdelek. Ta garancija ne pokriva napak, ki so posledica zlorabe, napačne uporabe ali neupoštevanja navodil, ki jih vsebuje ta dokument.

Datum proizvodnje je naveden s 4-mestno številko serije, označeno na hrbtni strani izdelka. Prvi dve številki predstavljata teden, zadnji dve pa leto proizvodnje. Primer: 3422 – izdelek je bil proizveden v 34. tednu leta 2022.

Za pomoč glede izdelka obiščite: [www.helenoftroy.com/emea-en/support](http://www.helenoftroy.com/emea-en/support)

Za informacije o izdelku obiščite: [www.revlonhairtools.shop](http://www.revlonhairtools.shop)

## Odstranjevanje

---



Ta aparat je skladen z evropsko Direktivo 2012/19/EU o odpadni električni in elektronski opremi. Izdelki, ki imajo na napisni ploščici, darilni škatli ali v navodilih znak prečrtanega zabojnika, morajo biti po koncu uporabne dobe reciklirani ločeno od gospodinjskih odpadkov. Prosimo, da aparata NE odvržete med običajne gospodinjske odpadke. Pozanimajte se, ali ga lahko ob nakupu novega izdelka predate svojemu prodajalcu, ali pa stopite v stik s pristojnim organom, ki vam bo svetoval,

kam lahko odnesete aparat v reciklažo.

Ta izdelek je opremljen z oznako CE in je proizveden v skladu z Direktivo 2014/30/EU o elektromagnetni združljivosti, Direktivo 2014/35/EU o nizkonapetostni električni opremi, Direktivo 2009/125/ES o okoljsko primerni zasnovi izdelkov in Direktivo ROHS 2011/65/EU ter (EU) 2015/863.