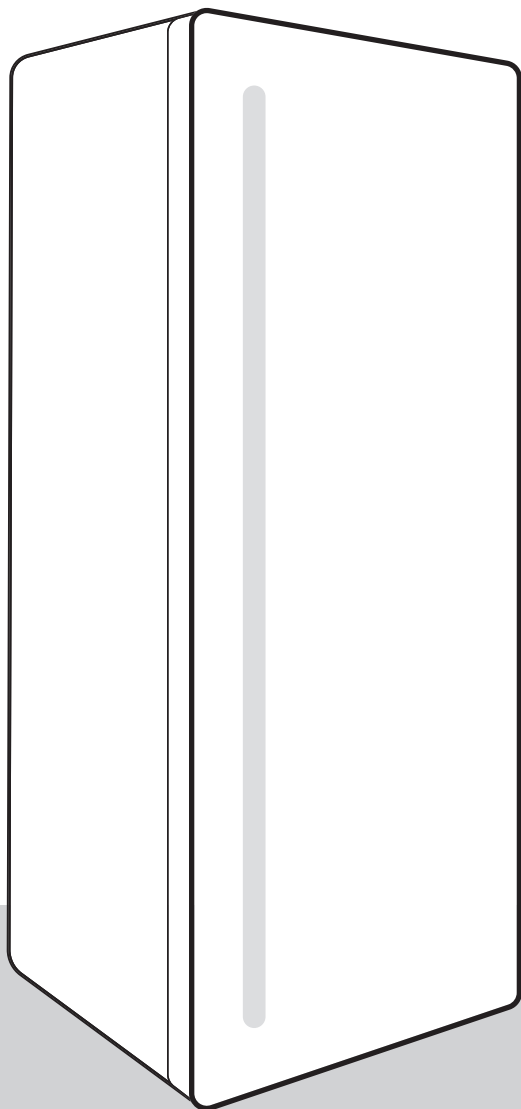


**gorenje**

SL

SI

**NAVODILA ZA UPORABO  
ZAMRZOVALNE OMARE**



Zahvaljujemo se za zaupanje, ki ste nam ga izkazali z nakupom našega aparata, ki je bil zasnovan, da poenostavi vaše življenje. Za lažjo uporabo izdelka smo priložili podrobna navodila za uporabo in navodila za vgradnjo, ki pa so priložena na ločenem listu. Ta naj vam pomagajo, da se boste kar najhitreje seznanili s svojim novim aparatom.

Pri uporabi vam želimo veliko zadovoljstva.

Obiščite tudi našo spletno stran, kjer lahko z vnosom modelne oznake svojega aparata, ki je navedena na napisni tablici ali garancijskem listu, najdete podroben opis svojega aparata, nasvete glede uporabe, odpravljanja motenj, servisne informacije, navodila za uporabo ...



<http://www.gorenje.com>

### **Povezava do baze podatkov EU EPREL**

Koda QR na energijski nalepki, priloženi aparatu, vsebuje spletno povezavo, preko katere lahko registrirate svoj aparat v bazi podatkov EU EPREL. Shranite energijsko nalepko, če bi jo v prihodnje še potrebovali, skupaj z uporabniškim priročnikom in drugimi dokumenti, priloženimi temu aparatu. Informacije v zvezi z delovanjem izdelka najdete tudi v bazi podatkov EU EPREL, ki je dostopna preko povezave <https://eprel.ec.europa.eu>, kjer vnesete model in številko izdelka; oboje je navedeno na napisni tablici na aparatu. Za podrobnejše informacije o energijski nalepki obiščite [www.theenergylabel.eu](http://www.theenergylabel.eu).

### **Aparat je namenjen samo za uporabo v gospodinjstvu.**

Zamrzovalnik je namenjen za zamrzovanje svežih in dolgoročno shranjevanje zamrznjenih živil (do enega leta, odvisno od vrste živil).

V navodilu boste opazili simbole, ki pomenijo sledeče:



#### **INFORMACIJA!**

Informacija, nasvet, namig ali priporočilo



#### **OPOZORILO!**

Opozorilo za nevarnost



#### **ELEKTRIČNI UDAR!**

Opozorilo za nevarnost električnega udara



#### **NEVARNOST POŽARA!**

Opozorilo za požarno nevarnost

# Kazalo

<b>Pomembna opozorila</b> .....	<b>4</b>
Pred prvo uporabo .....	4
Pomembna varnostna opozorila .....	4
Pomembne informacije o uporabi aparata .....	6
<b>Nasveti za varčevanje z energijo pri hladilno-zamrzovalnih aparatih</b> .....	<b>8</b>
<b>Namestitev in priključitev</b> .....	<b>9</b>
Izbira prostora .....	9
Namestitev aparata .....	9
Priključitev aparata .....	10
<b>Sprememba smeri odpiranja vrat</b> .....	<b>12</b>
<b>Opis aparata</b> .....	<b>16</b>
<b>Upravljanje aparata</b> .....	<b>17</b>
Vklop/izklop aparata .....	17
Izbira temperature v aparatu .....	17
Intenzivno zamrzovanje .....	18
<b>Notranja oprema aparata</b> .....	<b>19</b>
Pladenj za ledene kocke * .....	19
Izvelčni pladenj (EasyTray) * .....	19
<b>Zamrzovanje in shranjevanje zamrznjenih živil</b> .....	<b>20</b>
Postopek zamrzovanja .....	20
Pomembna opozorila za zamrzovanje svežih živil .....	20
Shranjevanje industrijsko zamrznjenih živil .....	20
Čas shranjevanja zamrznjenih živil .....	20
Odtajanje zamrznjene hrane .....	21
Preprečevanje kontaminacije živil .....	21
<b>Odtaljevanje aparata</b> .....	<b>22</b>
Odtaljevanje zamrzovalnika NoFrost .....	22
<b>Čiščenje aparata</b> .....	<b>23</b>
<b>Varstvo okolja</b> .....	<b>24</b>
<b>Odpravljanje motenj</b> .....	<b>25</b>
<b>Informacije o hrupu aparata</b> .....	<b>26</b>

# Pomembna opozorila

## Pred prvo uporabo

Pred priključitvijo aparata je treba natančno prebrati navodila za uporabo, ki opisujejo aparat ter njegovo pravilno in varno uporabo. Prilagojena so različnim tipom/modelom aparatov, zato so lahko opisane tudi nastavitve in oprema, ki jih vaš aparat nima. Priporočamo, da navodila shranite in poskrbite, da ob morebitni prodaji ostanejo z aparatom.

Preverite morebitne poškodbe in nepravilnosti na aparatu. Če ugotovite, da je vaš aparat poškodovan, to sporočite trgovcu, pri katerem ste aparat kupili.

Pred priključitvijo na električno omrežje naj aparat miruje v pokončnem položaju minimalno 2 uri. Tako zmanjšate možnost nepravilnega delovanja zaradi vpliva transporta na hladilni sistem.

## Pomembna varnostna opozorila



**NEVARNOST POŽARA!**

**OPOZORILO!** Nevarnost požara/vnetljive snovi.

Priključitev na električno omrežje in ozemljitev aparata morata biti izvedeni po veljavnih standardih in predpisih.

**OPOZORILO!** Na zadnjo stran aparata ne nameščajte več prenosnih vtičnic ali prenosnih napajalnikov.

Pred čiščenjem aparat obvezno izključite iz električnega omrežja (izvlecite priključni kabel iz vtičnice).



**ELEKTRIČNI UDAR!**

**OPOZORILO!** Če je napajalni kabel izdelka poškodovan, ga mora proizvajalec, servisni predstavnik ali podobno usposobljena oseba zamenjati, da ne pride do nevarnosti.



**ELEKTRIČNI UDAR!**

**OPOZORILO!** Pri nameščanju naprave poskrbite, da napajalni kabel ni stisnjen ali poškodovan.




**ELEKTRIČNI UDAR!**


Če osvetlitev LED ne deluje, pokličite serviserja. Osvetlitve LED ne popravljajte sami, saj lahko pridete v stik z visoko napetostjo!



**OPOZORILO!**

**OPOZORILO!** Ne uporabljajte električnih naprav v notranjosti aparata, razen tistih, ki jih dovoljuje proizvajalec hladilno zamrzovalnega aparata.

 **OPOZORILO!**  
**OPOZORILO!** Pri odtaljevanju ne uporabljajte mehanskih pripomočkov ali drugih metod, razen tistih, ki jih priporoča proizvajalec.

 **OPOZORILO!**  
**OPOZORILO!** Da bi se izognili nevarnosti zaradi nestabilnosti aparata, ga je treba vgraditi v skladu z navodili.

### **Nevarnost ozeblin**

Nikoli ne vstavljajte zamrznjene hrane v usta. Izogibajte se tudi dotikanju zamrznjene hrane, saj lahko to povzroči ozeblino.

### **Varnost otrok in občutljivih oseb**

Aparata ne smejo uporabljati osebe (vključno z otroci) z zmanjšanimi fizičnimi, senzoričnimi ali duševnimi sposobnostmi ali pomanjkanjem izkušenj in znanja, razen če jih pri tem nadzira oseba, ki je odgovorna za njihovo varnost, ali pa jim je podala navodila za uporabo aparata.

Otroke je treba nadzorovati in zagotoviti, da se ne igrajo z aparatom.

Otroci ne smejo čistiti ali vzdrževati naprave brez nadzora odgovorne osebe.

Odstranite embalažo, ki je namenjena varovanju aparata oz. posameznih delov med transportom, izven dosega otrok. Obstaja nevarnost poškodb oziroma zadužitve.

Ko odstranjujete rabljen aparat, izvlecite priključni kabel, odstranite vrata, police pa pustite v aparatu. S tem preprečite, da bi otrok zlezal v aparat in se zaprl.

## **Samo za evropsko tržišče**

Otroci, stari osem let in več ter osebe z zmanjšanimi fizičnimi, senzoričnimi in umskimi zmožnostmi ali s pomanjkljivim znanjem ter izkušnjami lahko uporabljajo ta aparat pod ustreznim nadzorom ali če so prejele ustrezna navodila glede varne uporabe aparata in če razumejo nevarnosti, ki so povezane z uporabo aparata.

Otroci naj se ne igrajo z aparatom.

Otroci ne smejo čistiti ali vzdrževati naprave brez nadzora odgovorne osebe.

Otroci stari od 3 do 8 smejo dajati stvari v hladilno napravo in jih jemati ven.

### **Opozorilo glede hladilnega sredstva**

Aparat vsebuje majhno količino okolju prijaznega, vendar gorljivega plina R600a. Poskrbite, da ne pride do poškodb delov hladilnega sistema. Uhajanje plina sicer ni nevarno za okolje, vendar lahko poškoduje oči ali pa zagori!

Če pride do uhajanja plina, dobro prezračite prostor, izključite aparat iz električnega omrežja in pokličite servis!

### **Pomembne informacije o uporabi aparata**

**OPOZORILO!** Naprava je namenjena uporabi v gospodinjstvih in podobnih okoljih kot so:

- kuhinje za osebe v trgovinah, pisarnah in drugih delovnih okoljih,
- kmetije ter uporabi gostov hotelov, motelov in drugih nastanitvenih objektov,
- objekti, ki nudijo nočitve z zajtrkom,
- catering in podobna okolja, ki niso maloprodajni obrati.



**OPOZORILO!**

**OPOZORILO!** Odprtine za zračenje na aparatu oz. vgradnem elementu morajo biti vedno čiste in prehodne.

Aparata ni dovoljeno uporabljati na prostem in ne sme biti izpostavljen dežju.

**V tem aparatu ne hranite eksplozivnih snovi, kot so pločevinke aerosola z vnetljivim potisnim plinom.**

Če aparata dalj časa ne boste uporabljali, ga izklopite z gumbom in prekinite dovod električne energije. Aparat izpraznite, odtalite, očistite in pustite vrata priprta.

V primeru okvare ali izpada električne energije zamrzovalnika ne odpirajte, razen če traja prekinitev več kot 16 ur. Po tem času zamrznjena živila porabite oziroma jim zagotovite zadostno hlajenje (npr. nadomestni aparat).

### **Tehnični podatki o aparatu**

Etiketa z osnovnimi podatki o aparatu je v notranjosti aparata. Vsebuje podatke o napetosti, bruto in neto volumnu, vrsti in količini hladilnega sredstva ter podatek glede klimatskih razredov.

Če je nalepljena etiketa jezikovno neustrezna, jo zamenjajte s priloženo.



**OPOZORILO!**

**OPOZORILO! Ne poškodujte obtoka hladilnega sredstva.**

# Nasveti za varčevanje z energijo pri hladilno-zamrzovalnih aparatih

- Aparat namestite, kot je opisano v navodilih.
- Ne odpirajte vrat aparata pogosteje, kot je potrebno.
- Občasno preverjajte, če je kroženje zraka za aparatom neovirano.
- Poškodovano ali netesno tesnilo čim prej zamenjajte.
- Živila shranjujte v zaprtih posodah ali v ustrezni embalaži.
- Pred vlaganjem živil v hladilnik jih ohladite na sobno temperaturo.
- Zamrznjena živila odtajajte v hladilnem prostoru.
- V zamrzovalniku lahko odstranite nekatere predale, kot je opisano v navodilih, da izkoristite celotno prostornino.
- Razporeditev polic v notranjosti hladilnika naj bo enakomerna, živila pa zložena tako, da je zagotovljen nemoten pretok zraka (upoštevajte priporočeno razporeditev živil, kot je opisano v navodilih).

# Namestitev in priključitev

## Izbira prostora

- Aparat postavite v suh in zračen prostor. Pravilno deluje pri temperaturah okolice, ki so podane v tabeli. Razred je naveden na etiketi z osnovnimi podatki o aparatu.

Opis	Razred	Temperaturni razpon okolice °C	Relativna vlažnost
Razširjeni zmerni	SN	+10 do +32	≤75%
Zmerni	N	+16 do +32	
Subtropski	ST	+16 do +38	
Tropski	T	+16 do +43	



### INFORMACIJA!

Ta aparat ni namenjen vgradnji – ne uporabljajte ga kot vgradni aparat.



### INFORMACIJA!

Ne postavljajte ga v prostor, kjer lahko temperatura pade pod 5 °C, ker to lahko povzroči nenormalno delovanje ali okvaro aparata.

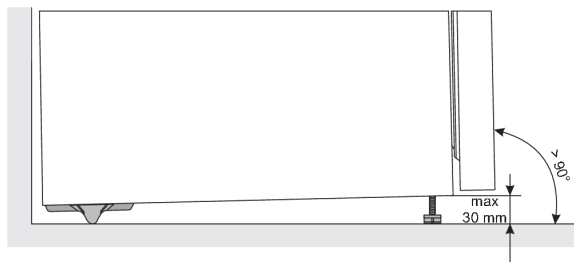
- Po vgraditvi oziroma postavitvi, mora biti vtikač aparata dostopen!
- Aparata ne postavljajte v bližino naprav, ki oddajajo toploto, na primer štedilnika, radiatorja, grelnika vode ipd. in ga ne izpostavljajte neposrednim sončnim žarkom. Aparat mora biti najmanj 3 cm oddaljen od električnega ali plinskega štedilnika oziroma vsaj 30 cm od oljne peči ali štedilnika na trda goriva. Pri manjših razdaljah je treba uporabiti izolirno ploščo.

**Opozorilo:** Aparat postavite v dovolj velik prostor. Na 8 g hladilnega sredstva mora biti najmanj 1 m<sup>3</sup> prostora. Količina hladilnega sredstva je navedena na tipski tablici v notranjosti aparata.

## Namestitev aparata

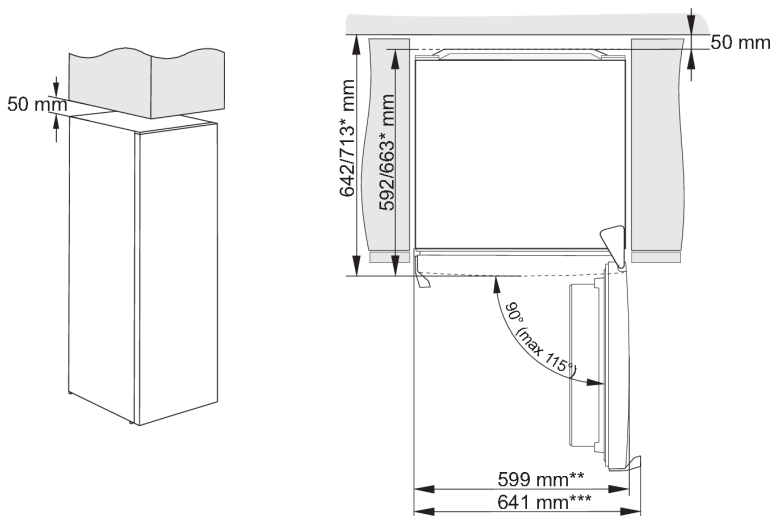
Pri postavitvi aparata naj sodelujeta vsaj dve osebi, da ne bi prišlo do poškodb oseb ali aparata.

- Aparat mora stati ravno ali nagnjen rahlo nazaj, stabilno, na dovolj trdni podlagi. Na sprednji strani aparata sta nastavljivi nogici, s katerima uravnate aparat. Na zadnji strani so kolesa, ki omogočajo lažjo namestitev aparata (imajo samo nekateri modeli).



- Ko aparat uravnate s pomočjo nastavljivih nogic, nastavite še dodatno nogico, ki bo poskrbela za dodatno stabilnost aparata.

- Aparata ne izpostavljajte neposrednim sončnim žarkom in ga ne postavljajte v bližino virov toplote. Če se temu ni mogoče izogniti, vgradite izolirno ploščo.
- Aparat je namenjen prosti postavitvi. Za doseganje deklarirane/najnižje porabe energije vedno zagotovite 50 mm prostora med steno in zadnjim delom aparata ter nad aparatom. Zagotovite tudi zadostno kroženje zraka ob aparatu in nad njim.
- Aparat lahko postavite tudi ob ali med pohištvene elemente oziroma ob steno. V primeru takšne postavitve bo aparat deloval brezhibno, vendar pa se lahko poveča poraba električne energije. Upoštevajte minimalne razdalje nad in za aparatom, ki so navedene na sliki.
- Da boste lahko nemoteno izvlekli police in predale, upoštevajte prostor potreben za odpiranje vrat aparata (glejte skico postavitve).



\* odvisno od modela

\*\* model z integriranim ročajem

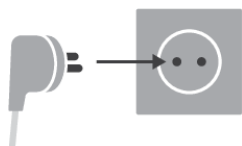
\*\*\* model z zunanjim ročajem

### **INFORMACIJA!**

Opomba: Če nameščate aparat na podstavek, katerega globina je manjša od 625 mm, priporočamo, da dokupite in namestite varnostni komplet za pritrditev aparata.

Koda za naročilo kompleta: 890399.

## Priključitev aparata



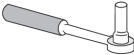



- Aparat priključite na električno omrežje s priključno vrvico. Zidna vtičnica mora imeti ozemljitveni kontakt (varnostna vtičnica). Predpisana nazivna napetost in frekvenca sta navedeni na etiketi z osnovnimi podatki o aparatu.

- Priključitev na električno omrežje in ozemljitev aparata morata biti izvedeni po veljavnih standardih in predpisih. Aparat vzdrži kratkotrajna odstopanja nazivne napetosti, vendar največ od -6 % do +6 %.

# Sprememba smeri odpiranja vrat

Aparatu lahko poljubno spremenite stran odpiranja vrat.

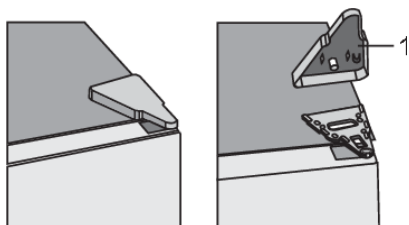
Opozorilo: Med spreminjanjem smeri odpiranja vrat aparat ne sme biti priključen na električno omrežje!

Potrebno orodje:	
	natični ključ št. 8
	križni izvijač
	ploščati izvijač
	ključ št. 8

Opomba:

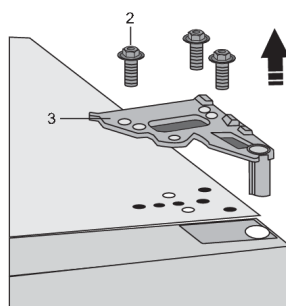
- Kadar morate zaradi dostopa do delov aparata le-tega nagniti, to storite s pomočjo še ene osebe ali pa položite aparat na mehko podlago, da ga ne poškodujete. Če želite spremeniti smer odpiranja vrat, sledite naslednjim korakom.

1.



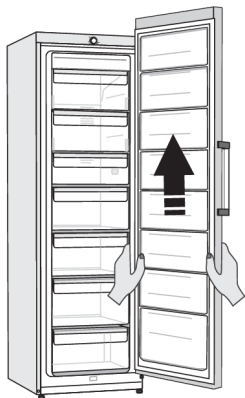
Odstranite pokrov zgornjega tečaja (1).

2.



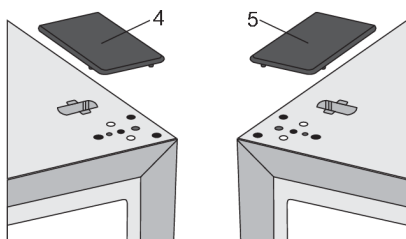
Odvijajte vijake (2) in odstranite tečaj (3).  
Med postopkom držite vrata, da ne padejo.

3.



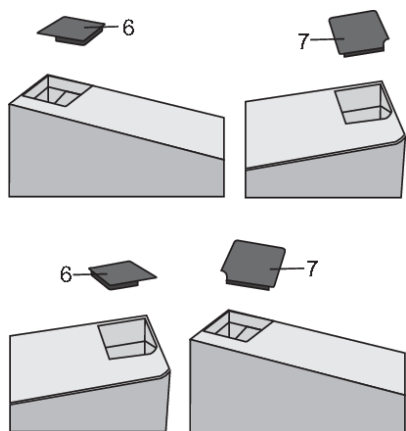
Odstranite vrata s spodnjega tečaja, tako da vrata previdno dvignete naravnost navzgor. Vrata odložite na gladko površino.

4.



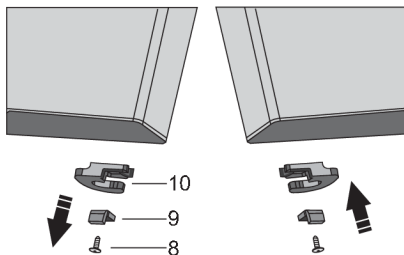
Vzemište prekrivni pokrovček (desni) (4) iz vrečke in ga namestiti na mesto, od koder ste odstranili zgornji tečaj. Prekrivni pokrovček na drugi strani (5), kamor boste namestili tečaj, pa odstranite in ga shranite.

5.



Odstranite pokrovček (6) z leve strani vrat. Nato odstranite pokrovček (7) z desne strani vrat. Namestite pokrovček (7) na levo stran vrat, pokrovček (6) pa na desno stran vrat.

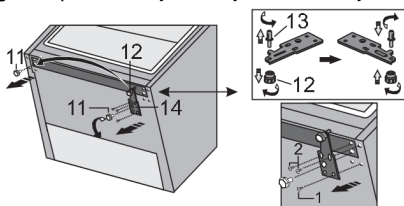
6.



Odvijačite vijak (8) ter odstranite zaskok vrat (10) in omejilec vrat (9). Nato na nasprotno stran vrat z vijakom (8) namestite zaskok vrat, ki je priložen v vrečki, in omejilec vrat (9). Zaskok vrat (10) shranite za morebitno kasnejšo uporabo.

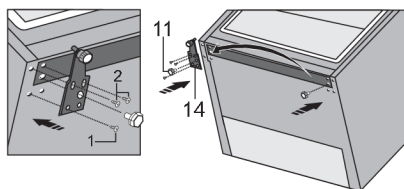
7. Nagnite aparat nazaj in odvijajte nastavljeni nogici (11).

8.



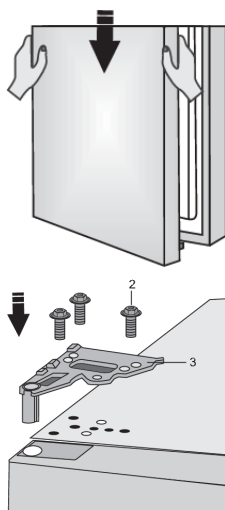
Odvijačite tri vijake, s katerimi je pritrjen spodnji tečaj (14), in ga odstranite. Odstranite dodatno nogico (12) s čepa spodnjega tečaja (13). Odvijajte čep (13) s spodnjega tečaja in ga skupaj z dodatno nogico (12) privijačite na nasprotno stran tečaja.

9.



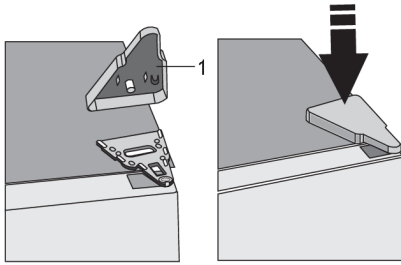
Tečaj (14) privijačite na nasprotno stran. Vrsten red vijachenja vijakov mora biti enak, kot je prikazano na spodnji sliki. Najprej privijačite vijak 1, nato pa še vijaka 2. Nato privijačite še nastavljeni nogici (11).

10.



Vrata namestite na spodnji tečaj in z vijaki (2) pritrdite zgornji tečaj (3). Med nameščanjem držite vrata.

11.



Namestite pokrov zgornjega tečaja (1).

12. Odprite vrata in ponovno namestite vratne police. Ponovno zaprite vrata.



Opomba: če ima vaš model ročaj, ga morate po spodnjih navodilih namestiti na nasprotno stran.

Odstranite pokrovčka (1) ter odvijajte vijaka (2), kot kaže slika. Ročaj (3) obrnite za 180° in ga namestite na nasprotno stran. Nato privijajte vijaka (2) in namestite pokrovčka (1).

# Opis aparata

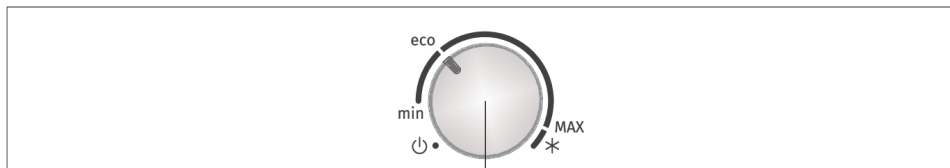
Notranja oprema aparata se lahko spreminja glede na model aparata.

Ta izdelek vsebuje svetlobni vir razreda energijske učinkovitosti E.



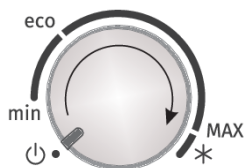
1. Upravljalna enota
  2. LED osvetlitev notranjosti zamrzovalnika
  3. Zamrzovalna enota NoFrost (hladilni agregat, ventilator...)
  4. Prostor za zamrzovanje in shranjevanje
  5. Nogica
- Predali so varovani proti izvleku. Če ga želite vzeti iz aparata, ga izvlecite do blokade, spredaj privzdignite in nato dokončno izvlecite.
  - Ventilator (skrit v zamrzovalni enoti) prispeva k bolj enakomerni razporeditvi temperatur. Ne deluje, ko so vrata zamrzovalnika odprta in v času mirovanja kompresorja.

# Upravljanje aparata




A. Gumb nastavitve temperature, vklop, izklop aparata in vklop intenzivnega zamrzovanja

## Vklop/izklop aparata



**Vklop:** zavrtite gumb **A** v smeri urinega kazalca.

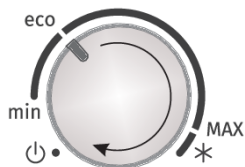
**Izklop:** zavrtite gumb **A** v nasprotni smeri urinega kazalca, tako da bo položaj puščice pri oznaki  (pozor: aparat je še vedno pod električno napetostjo).

## Izbira temperature v aparatu



### INFORMACIJA!

Po vklopu aparata lahko traja več ur, da doseže nastavljeno temperaturo, zato pred tem ne vstavljajte živil vanj.



- Želena temperaturo nastavite z gumbom **A**, in sicer tako, da gumb zavrtite v smeri urinega kazalca.
- Priporočena nastavev gumba **A** je na položaju **eco**.
- Sprememba temperature okolice vpliva na temperaturo v aparatu. Temu ustrezno prilagodite položaj gumba **A**. Položaji proti **MAX** pomenijo nižjo temperaturo v aparatu (hladneje), položaji proti **min** pa višjo temperaturo (topleje).

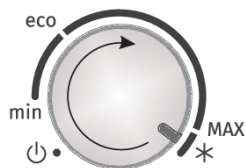


### INFORMACIJA!

Če je temperatura okolice, v kateri je postavljen aparat, nižja od 16 °C, priporočamo nastavev gumba **A** proti **MAX**.

## Intenzivno zamrzovanje

- Nastavitev uporabite pri prvem vklopu aparata, pred čiščenjem in 24 ur pred vstavljanjem večjih količin živil v aparat.



**Vklop intenzivnega zamrzovanja:** Gumb **A** zavrtite na položaj \* .

### **INFORMACIJA!**

Kadar je vklopljeno intenzivno zamrzovanje, aparat deluje z najvišjo zmogljivostjo in je lahko zato nekaj časa nekoliko glasnejši.

Po končanem intenzivnem zamrzovanju gumb **A** zavrtite nazaj na želeno vrednost.

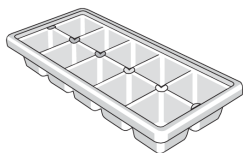
V primeru, da nastavitev ne izklopite ročno, se le ta izklopi samodejno po približno dveh dneh.

Temperatura se vrne na zadnjo nastavljeno vrednost (pozicija gumba ostane na \* ).

# Notranja oprema aparata

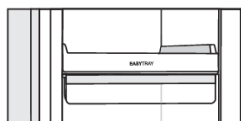
( \* Oprema je odvisna od modela)

## Pladenj za ledene kocke \*



Za pripravo ledenih kock napolnite pladenj z vodo in ga položite vodoravno v zamrzovalnik.

## Izvlačni pladenj (EasyTray) \*



Nekateri modeli imajo namesto predala izvlečni pladenj. Izvlačni pladenj vam omogoča večjo preglednost in enostaven dostop do zamrznjenih živil.

# Zamrzovanje in shranjevanje zamrznjenih živil

## Postopek zamrzovanja

### INFORMACIJA!

Maksimalna količina svežih živil, ki jih lahko naenkrat vložite v aparat, je navedena na etiketi z osnovnimi podatki o aparatu. Če je količina večja, je kakovost zamrzovanja slabša, poslabša pa se tudi kakovost že zamrznjenih živil.

- Če želite izkoristiti celotno prostornino zamrzovalnika, lahko odstranite vse predale.
- 24 ur pred zamrzovanjem svežih živil aktivirajte intenzivno zamrzovanje:
  - Gumb **A** zavrtite na položaj \* .

Sveža živila se ne smejo dotikati že zamrznjenih zavitek!

- Za zamrzovanje manjših količin (1–2 kg) nastavitve intenzivnega zamrzovanja ni potrebna.

## Pomembna opozorila za zamrzovanje svežih živil

### INFORMACIJA!

V zamrzovalniku zamrzujte samo živila, ki so za to primerna. Vedno naj bodo kakovostna in sveža.

Izberite živilu ustrezno embalažo ter ga pravilno embalarajte.

Embalaža naj ne prepušča vlage in zraka, da se živila ne izsušijo in izgubijo vitamine.

Embalarana živila označite s podatki o vrsti, količini in datumom zamrzovanja.

Pomembno je, da živila čim hitreje zamrznejo, zato naj bodo zavitki majhni. Živila pred zamrzovanjem ohladite.

## Shranjevanje industrijsko zamrznjenih živil

- Pri shranjevanju in uporabi zamrznjenih živil upoštevajte navodila proizvajalca. Na embalaži sta označena temperatura in rok shranjevanja.
- Izbirajte le živila z nepoškodovano embalažo, shranjena v zamrzovalnikih pri temperaturi  $-18\text{ }^{\circ}\text{C}$  ali nižji.
- Ne kupujte z ivjem obdanih živil, saj so bila že večkrat deloma odtajana in je njihova kakovost slabša.
- Pri transportu zavarujte živila pred odtajanjem. Dvig temperature skrajša čas shranjevanja in poslabša njihovo kakovost.

## Čas shranjevanja zamrznjenih živil

Priporočljiv čas shranjevanja v zamrzovalniku

Živilo	Čas
sadje, govedina	od 10 do 12 mesecev
zelenjava, teletina, perutnina	od 8 do 10 mesecev
divjačina	od 6 do 8 mesecev
svinjina	od 4 do 6 mesecev
sesekljano meso	4 mesece

*Nadaljevanje tabele s prejšnje strani*

<b>Živilo</b>	<b>Čas</b>
kruh, pecivo, gotove jedi, puste ribe	3 mesece
drobovina	2 meseca
prekajane klobase, mastne ribe	1 mesec

## **Odtajanje zamrznjene hrane**

- Odtajanje je pomemben korak pri shranjevanju hrane, ki je bila zamrznjena. Hrano je treba odtajati na pravilen način.
- Primerne metode za odtajanje hrane so:
  - v hladilniku,
  - v mrzli vodi,
  - v mikrovalovni pečici ali konvekcijski pečici z ustreznim programom za odtajanje.
- Nekateri zamrznjeni izdelki se lahko pripravijo, ne da bi jih morali najprej odmrzniti. Proizvajalec bo to navedel na embalaži.
- Živila je treba pakirati v majhnih količinah. Tako se hrana hitreje odmrzne.
- Delno ali popolnoma odmrznjena živila uporabite čim prej. Bakterije v odmrznjenih živilih se ponovno aktivirajo in živila se zato hitro pokvarijo. To velja zlasti za sadje, zelenjavo in vnaprej pripravljeno hrano.
- Ne zamrznete delno ali popolnoma odmrznjene hrane.

## **Preprečevanje kontaminacije živil**

Da bi se izognili kontaminaciji živil, upoštevajte naslednja navodila:

- Odpiranje vrat za dalj časa lahko povzroči znatno povečanje temperature v predelih aparata.
- Redno čistite površine, ki pridejo v stik z živili in dostopni odtočni sistem.
- Če bo naprava dalj časa prazna, jo izklopite, odmrznite, očistite, posušite in pustite vrata odprta, da bi preprečili nastajanje plesni v napravi.

# Odtaljevanje aparata

## Odtaljevanje zamrzovalnika NoFrost

- Odtaljevanje zamrzovalnika NoFrost je samodejno. Ivnate obloge, ki se lahko občasno pojavijo, samodejno izginejo.

# Čiščenje aparata



## OPOZORILO!

Pred čiščenjem izklopite aparat iz električnega omrežja - izklopite aparat (glejte poglavje Vkllop/izklop aparata) in izvlecite priključni kabel iz vtičnice.

- Za čiščenje vseh površin uporabljajte mehko krpo. Groba oz. abrazivna čistila, kisline ali topila niso primerna, saj poškodujejo površino!

**Zunanost** aparata očistite z vodo oz. blago raztopino milnice.

Lakirane in aluminijaste površine lahko čistite z mlačno vodo, ki ste ji dodali blago čistilo. Dovoljena je uporaba čistilnih sredstev z manjšo vsebnostjo alkohola (npr. čistila za steklo). Za plastične materiale uporaba čistil, ki vsebujejo alkohol, ni dovoljena

Notranjost aparata očistite z mlačno vodo, ki ji lahko dodate malo kisa.

- Delov notranje opreme aparata nikoli ne pomivajte v pomivalnem stroju, saj jih lahko to poškoduje!

Kondenzator na zadnji strani ob kompresorju (samo pri nekaterih modelih) mora biti vedno čist, brez prahu ali druge umazanije. Z mehko nekovinsko ščetko ali s sesalnikom ga občasno očistite.

- Po čiščenju vklopite aparat in vložite živila.

# Varstvo okolja

Za embaliranje uporabljamo okolju prijazne materiale, ki se lahko brez nevarnosti za okolje ponovno predelajo, deponirajo ali uničijo.

## Odstranitev odsluženega aparata

V skrbi za okolje odsluženi aparat oddajte pooblaščenim zbiralcem izrabljenih gospodinjskih aparatov.

Pred tem:

- izključite aparat iz električnega omrežja;
- ne dovolite, da se otroci igrajo z odsluženim aparatom.



■ Simbol na izdelku ali njegovi embalaži označuje, da z izdelkom ni dovoljeno ravnati kot z običajnimi gospodinjskimi odpadki. Izdelek odpeljite na ustrezno zbirno mesto za predelavo električne in elektronske opreme. S pravi načinom odstranjevanja izdelka boste pomagali preprečiti morebitne negativne posledice in vplive na okolje in zdravje ljudi, ki bi se lahko pojavile v primeru nepravilnega odstranjevanja izdelka. Za podrobnejše informacije o odstranjevanju in predelavi izdelka se obrnite na pristojen mestni organ za odstranjevanje odpadkov, komunalno službo ali na trgovino, v kateri ste izdelek kupili.

# Odpravljanje motenj

Motnja:	Vzrok oz. odprava
Aparat po priključitvi na električno omrežje ne dela:	<ul style="list-style-type: none"><li>• Preverite, če je v vtičnici napetost, in če je aparat vklopljen.</li></ul>
Hladilni sistem že dalj časa deluje neprekinjeno:	<ul style="list-style-type: none"><li>• Previsoka temperatura okolice.</li><li>• Prepogosto odpiranje vrat oziroma predolgo odprta vrata.</li><li>• Nepravilno zaprta vrata (možen tujek med vrati, povešena vrata, poškodovano tesnilo,...).</li><li>• Vložena prevelika količina svežih živil.</li></ul>
Stranice aparata so tople:	<ul style="list-style-type: none"><li>• To je normalno, saj so po stranicah napeljene cevi, ki se med delovanjem aparata nekoliko segrejejo.</li></ul>
Oteženo odpiranje vrat:	<ul style="list-style-type: none"><li>• Če želite ravnokar oz. pred kratkim zaprta vrata zamrzovalnika ponovno odpreti, lahko imate pri tem težave. Med odpiranjem vrat namreč nekaj hladnega zraka uide iz aparata, nadomesti pa ga topel zrak iz okolice. Pri ohlajanju tega zraka nastane podtlak, kar je vzrok za oteženo odpiranje vrat. Po nekaj minutah se stanje normalizira in vrata lahko brez težav odprete.</li></ul>
LED osvetlitev ne deluje:	<ul style="list-style-type: none"><li>• Če LED osvetlitev ne deluje, pokličite serviserja.</li><li>• Osvetlitve LED ne popravljajte sami, saj lahko pridete v stik z visoko napetostjo!</li></ul>

Če nobeden od zgornjih razlogov ne ustreza, pokličite najbližji pooblaščen servis ter navedite tip, model in serijsko številko z etikete z osnovnimi podatki o aparatu, ki je v notranjosti aparata.

# Informacije o hrupu aparata

Hlajenje v hladilno -zamrzovalnih aparatih omogoča hladilni sistem s kompresorjem (pri nekaterih aparatih tudi ventilator), ki povzroča tudi določen hrup. Jakost hrupa je odvisna od namestitve, pravilne uporabe in starosti aparata.

- Po zagonu aparata je lahko delovanje kompresorja (tekočinski šum) oz. pretakanje hladilne tekočine med njegovim delovanjem glasnejše. To ni znak okvare in ne vpliva na življenjsko dobo aparata. Sčasoma se z delovanjem aparata glasnost teh šumov zmanjša.
- Včasih se pri delovanju aparata pojavijo tudi nenavadni ali močnejši šumi, ki so za aparat neobičajni in so največkrat posledica neustrezne namestitve:
  - Aparat mora stati ravno in stabilno na trdni podlagi.
  - Ne sme se dotikati stene ali sosednjih elementov.
  - Preverite, če je notranja oprema na svojem mestu oz. če žvenketajo pločevinke, steklenice ali druge posode, ker se med seboj dotikajo.
- Zaradi večje obremenitve hladilnega sistema pri pogostem odpiranju vrat, dalj časa odprtih vratih, vnosu večje količine živil ter vklopu intenzivnega zamrzovanja ali hlajenja se lahko začasno poveča glasnost aparata.



# **gorenje**

[www.gorenje.com](http://www.gorenje.com)



875833-a5

