

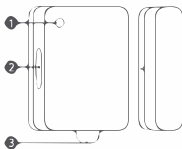
Mi Door and Window Sensor 2 User Manual	01
Manual de usuario de Mi Door and Window Sensor 2	13
Mi Tür- und Fenstersensor 2 Benutzerhandbuch	24
Manuel d'utilisation de Mi Door and Window Sensor 2	35
Manuale utente Mi Door and Window Sensor 2	46
Manual do utilizador do Sensor de movimento portas e janelas Mi 2	57
Руководство пользователя Датчика открытия окон и дверей	
Mi Door and Window Sensor 2	68
Mi 방법 센서 2사용 설명서	79
دليل المستخدم مستشعر الأبواب والنوافذ 2 من	88
Czujnik do drzwi i okien Mi 2 Instrukcja obsługi	98
Mi 防犯センサー2取扱説明書	109
คู่มือผู้ใช้ Mi เซ็นเซอร์หน้าต่างและประตู 2	118
小米門窗感應器 2 使用說明書	126



Pregled izdelka

Mi Door and Window Sensor 2 je mogoče namestiti na vrata, okna, predale itd. Skozi bližino in ločitev senzorja in magneta se stanje odpiranja in zapiranja vrat ali oken zazna v realnem stanju, svetlobni senzor pa zazna intenzivnost svetlobe okolice. Nizka poraba energije, namestitev brez orodja ter pripravljena za pritrditev in uporabo.

Opomba: Ta izdelek je samo za uporabo v zaprtih prostorih in mora biti povezan s prehodom Bluetooth za pametno upravljanje.



- 1 Indukcijska leča
(vgrajen indikator stanja in svetlobni senzor)
- 2 Gumb za ponastavitev
Pritisnite: prebudite povezavo Bluetooth
Pritisnite in držite 3 sekunde: Ponastavi/potrdi dodajanje
- 3 Izolacijska plošča (pred uporabo odtrgajte)

Opomba: Ko izvajate posodobitev OTA za Mi Door and Window Sensor 2, na kratko pritisnite gumb za ponastavitev, da prebudite povezavo Bluetooth. Precej podrobni koraki, sledite navodilom v aplikaciji Mi Home.

Povezovanje z aplikacijo Mi Home/Xiaomi Horne

Ta izdelek deluje z aplikacijo Mi Home/Xiaomi Horne*. Uporabite aplikacijo Mi Home/Xiaomi Horne za nadzor svoje naprave in interakcijo z drugimi pametnimi domačimi napravami.

Skenirajte QR kodo, da prenesete in namestite aplikacijo. Če je aplikacija že nameščena, boste preusmerjeni na stran za nastavitve povezave. Ali pa poiščite »Mi Home/Xiaomi Horne« v trgovini z aplikacijami, da ga prenesete in namestite.



* Aplikacija se v Evropi (razen v Rusiji) imenuje aplikacija Xiaomi Home. Ime aplikacije, prikazano na vaši napravi, je treba vzeti kot privzeto

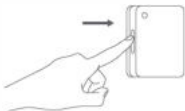
Dodajanje naprave

1. Odprite aplikacijo Mi Home/Xiaomi Horne in se vpišite v svoj račun
2. Tapnite + v zgornjem desnem kotu domače strani v aplikaciji, da odprete stran Dodaj napravo.
3. Pritisnite + v zgornjem desnem kotu strani Dodaj napravo, skenirajte QR kodo izdelka in sledite navodilom, da dokončate dodajanje naprave in jo začnete uporabljati

Opomba: Če QR kode izdelka ni mogoče skenirati, lahko poiščete ime izdelka "Mi Door and Window Sensor 2", da dokončate dodajanje.

Če ga ni mogoče dodati, poskusite znova, potem ko držite telefon čim bližje senzorju.

Prosimo, namestite in zavarujte napravo, ko je bila uspešno dodana.



Pritisnite in držite gumb za ponastavitev 3 sekunde, dokler indikator ne utripne 3-krat, nato ga spustite

Opomba: različica aplikacije je bila morda posodobljena, sledite navodilom glede na trenutno različico aplikacije.

Pametni prizori

Ta izdelek lahko ustvari pametne prizore prek aplikacije Mi Home/Xiaomi Home, da vzpostavi povezavo z drugimi pametnimi napravami.

Primer pametne scene:

Ko se ponoči odprejo vrata, sproži senzor za vrata in okna, luč v dnevni sobi pa se samodejno prižge.



Sprožilec
senzorja
odpiranja vrat



Luč v dnevni
sobi se
samodejno
prižge

When the window is opened to air the room, it triggers the door and window sensor, and the air purifier turns off automatically.



Sprožilec
senzorja
odpiranja oken



Čistilec zraka
se samodejno
izklopi

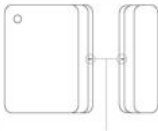
Veliko več funkcij povezave, tapnite + v zgornjem desnem kotu domače strani v aplikaciji Mi Home/Xiaomi Home in izberite napravo kot pogoj za sprožitev za ustvarjanje pametnih prizorov povezave v skladu z dejanskim scenarijem.

Namestitev

1. Nalepite nalepke v spodnje utore sensorja oziroma magneta. Pri namestitvi odtrgajte zaščitno folijo z lepilnih nalepk.

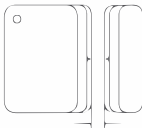


2. Med namestitvijo čim bolj poravnajte oznake na strani senzorske enote in strani magneta.



Poskusite poravnati namestitvene oznake.

3. Senzor in magnet pritrdite na fiksno in premično stran območja, ki se lahko odpira in zapira. Senzor je priporočljivo namestiti na fiksno površino, magnet pa na premično površino in zagotoviti, da je razdalja med obema manjša od 18 mm, ko je okno vrat zaprto.



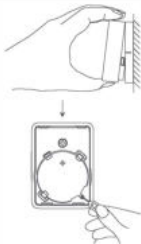
Prepričajte se, da je razdalja manjša od 18 mm.

Opomba: Površina, na katero je nalepljena nalepka, mora biti čista in suha. Izogibajte se padcu sensorja med namestitvijo, saj lahko zlahka poškoduje ohišje sensorja.

Namestitveni odmik je mogoče izmeriti s pomočjo lestvice na zadnji strani uporabniškega priročnika.

Zamenjava baterije

1. Postavite palec v utor na ohišju senzorja in ga dvignite, da telo navzgor, da ga ločite od zadnjega pokrova.
2. Vstavite zatič ali podobno orodje v luknjo in dvignite baterijo navzgor, da jo odstranite
3. Baterijo CR2032 vstavite v režo za baterijo tako, da je pozitivni pol obrnjen navzgor.
4. Telo senzorja poravnajte z zadnjim pokrovom in ga močno pritisnite, da se zaskoči.



Specifikacije

Ime: Mi Door and Window Sensor 2

Brezžična povezljivost: Bluetooth 5.1

BLE Battery Tip: CR2032 (nameščen)

Največja izhodna moč: 10 dBm

Mere elementa: 34,0 x 32,7 x 14,5 mm Delovna

vlažnost: 0-95 % relativne vlažnosti, brez

kondenzacije

Model: MCCGQ02HL

Delovna temperatura: -10°C do 50°C

Delovna frekvenca: 2402-2480MHz

ID FCC: 2ANJHMCCGQ02 HL

OBVESTILO O GARANCIJI

Kot potrošnik Xiaomi imate pod določenimi pogoji koristi od dodatnih jamstev. Xiaomi ponuja posebne ugodnosti garancije za potrošnike, ki so poleg kakršnih koli pravnih jamstev, ki jih zagotavlja vaša nacionalna potrošniška zakonodaja, in ne namesto njih. Trajanje in pogoji, povezani s pravnimi garancijami, so določeni z ustreznimi lokalnimi zakoni. Več informacij o ugodnostih garancije za potrošnike najdete na uradnem spletnem mestu Xiaomi <http://www.mi.com/en/service/warranty/>. Poprodajne storitve so omejene na državo ali regijo prvotnega nakupa, razen če je to prepovedano z zakoni ali drugače obljubljeno s strani Xiaomi. V skladu z garancijo za potrošnike bo Xiaomi v največji možni meri, ki jo dovoljuje zakon, po lastni presoji popravil, zamenjal ali povrnil vaš izdelek. Običajna obraba, višja sila, zloraba ali škoda, povzročena zaradi malomarnosti ali krivde uporabnika, ni jamčena. Kontaktna oseba v poprodajni storitvi je lahko katera koli oseba v pooblaščenih servisni mreži Xiaomi, pooblaščen distributerji Xiaomi ali končni prodajalec, ki vam je prodal izdelke. Če ste v dvomih, se obrnite na ustrezno osebo, ki jo Xiaomi lahko identificira.

Sedanje garancije ne veljajo v Hong Kongu in Tajvanu.

Izdelki, ki niso bili ustrezno uvoženi in/ali niso bili ustrezno izdelani s strani Xiaomi in/ali niso bili pravilno pridobljeni od Xiaomi ali uradnega prodajalca Xiaomi, niso zajeti v sedanjih garancijah. V skladu z veljavno zakonodajo

imate lahko koristi od jamstev neuradnega prodajalca, ki je prodal izdelek. Zato vas Xiaomi vabi, da se obrnete na prodajalca, pri katerem ste izdelek kupili

Informacije o skladnosti s predpisi

Informacije o WEEE



Vsi izdelki, ki imajo ta simbol, so odpadna električna in elektronska oprema (OEEO v skladu z direktivo 2012/19/EU), ki je ne smete mešati z nerazvrščenimi gospodinjskimi odpadki.

Namesto tega bi morali zaščititi zdravje ljudi in okolje tako, da svojo odpadno opremo oddate na določeno zbirno mesto za recikliranje odpadne električne in elektronske opreme, ki ga določijo državni ali lokalni organi. Pravilno odlaganje in recikliranje bosta pomagala preprečiti morebitne negativne posledice za okolje in zdravje ljudi. Za več informacij o lokaciji in pogojih tovrstnih zbirnih mest se obrnite na monterja ali lokalne organe.

Izjava EU o skladnosti



S tem [Tianjin Hualai Technology Ca., Ltd.] izjavlja, da je vrsta radijske opreme [MCCGQ02H1] v skladu z Direktivo 2014/53/EU. Celotno besedilo EU izjave o skladnosti je na voljo na naslednjem spletnem naslovu:
www.vamatrade.com/xiaomi/

Izjava o skladnosti Združenega kraljestva



S tem [Tianjin Hualai Technology Ca., Ltd.] izjavlja, da je vrsta radijske opreme [MCCGQ02H1] v skladu s predpisi o radijski opremi 2017. Celotno besedilo izjave o skladnosti Združenega kraljestva je na voljo na naslednjem spletnem naslovu: <https://www.mi.com/uk/service/support/declaration.html>



Ta naprava je v skladu s 15. delom pravil FCC. Delovanje je odvisno od naslednjih dveh pogojev:
(1) Ta naprava ne sme povzročati škodljivih motenj in (2) ta naprava mora sprejeti vse prejete motnje, vključno z motnjami, ki lahko povzročijo neželeno delovanje.

Opomba:

Ta oprema je bila preizkušena in ugotovljeno je, da je v skladu z omejitvami za digitalno napravo razreda B v skladu s 15. delom pravil FCC. Te omejitve so zasnovane tako, da zagotavljajo razumno zaščito pred škodljivimi motnjami v stanovanjski namestitvi. Ta oprema ustvarja, uporablja in lahko

oddaja radiofrekvenčno energijo in, če ni nameščena in uporabljena v skladu z navodili, lahko povzroči škodljive motnje v radijskih komunikacijah. Vendar ni nobenega zagotovila, da pri določeni namestitvi ne bo prišlo do motenj. Če ta oprema povzroča škodljive motnje radijskemu in televizijskemu sprejemu, kar je mogoče ugotoviti z izklopom in vklopom opreme, se uporabnika spodbuja, da poskusi odpraviti motnje z enim ali več od naslednjih ukrepov:

Preusmerite ali prestavite sprejemno anteno.

Povečajte ločitev med opremo in sprejemnikom.

Priključite opremo v vtičnico v tokokrogu, ki se razlikuje od tistega, na katerega je priključen sprejemnik.

Za pomoč se posvetujte s prodajalcem ali izkušenim radijskim/TV tehnikom.

Upošteвайте, da lahko spremembe ali modifikacije, ki jih stranka, odgovorna za skladnost, ne odobri izrecno, razveljavijo pooblastilo uporabnika za upravljanje opreme.

Da bi zadostili zahtevam FCC glede izpostavljenosti radiofrekvenčnemu sevanju, je treba med delovanjem naprave vzdrževati razdaljo 20 cm ali več med anteno te naprave in osebami.

Da bi zagotovili skladnost, operacije na bližji od te razdalje niso priporočljive.



Besedna znamka in logotipi Bluetooth® so registrirane blagovne znamke v lasti Bluetooth SIG, Inc. in kakršna koli uporaba takšnih znamk s strani [Xiaomi Inc.] je pod licenco. Druge blagovne znamke in trgovska imena so last njihovih lastnikov.

- Ne zamenjajte baterije z napačno vrsto.
- Odlaganje baterije v ogenj ali vročo pečico ali mehansko drobljenje ali rezanje baterije, kar lahko povzroči eksplozijo.
- Pustite baterijo v okolju z izjemno visoko temperaturo, kar lahko povzroči eksplozijo ali uhajanje vnetljive tekočine ali plina.
- Baterija, ki je izpostavljena izjemno nizkemu zračnemu tlaku, ki lahko povzroči eksplozijo ali uhajanje vnetljive tekočine ali plina.



CAUTION

Nevarnost eksplozije, če baterijo zamenjate z napačno vrsto. Izrabljene baterije zavrzite v skladu z navodili.

Ne zaužijte baterije, nevarnost kemičnih opeklin.

Ta izdelek vsebuje celi baterijo na kovanec/gumb. Če se gumbasta baterija pogoltna, lahko povzroči hude internal opeče v samo 2 urah in lahko povzroči smrt.

Nove in rabljene baterije hranite stran od otrok.

Če se prostor za baterije ne zapre dobro, prenehajte uporabljati izdelek in ga hranite stran od otrok.

Če menite, da so baterije morda bile pogoltnjene ali dane v kateri koli del telesa, nemudoma poiščite zdravniško pomoč.

Proizvedeno za: Xiaomi Communications Ca., Ltd.

Proizvajalec: Iianjin Hualai Technolog/ Co Ltd.

(podjetje Mi Ecosystem)

Naslov: 8/F, Huaqiao Chuang/e Building No.10 Jinping Road, Ya'an Road, Nankai District, Tianjin, Kitajska

Za več informacij obiščite www.mi.com

Različica uporabniškega priročnika: V1.0